

Pohled na sociální obory po pěti letech hodnocení M17+

Doc. Radka Dudová

Prof. David Šmahel

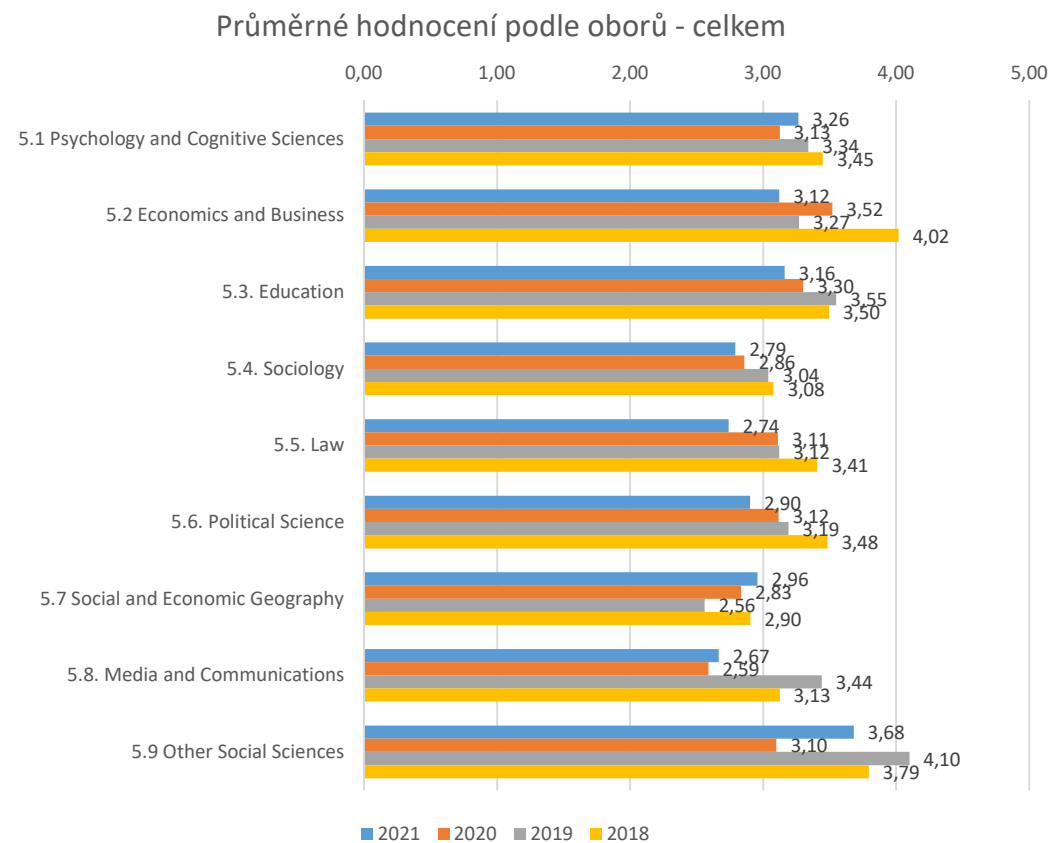
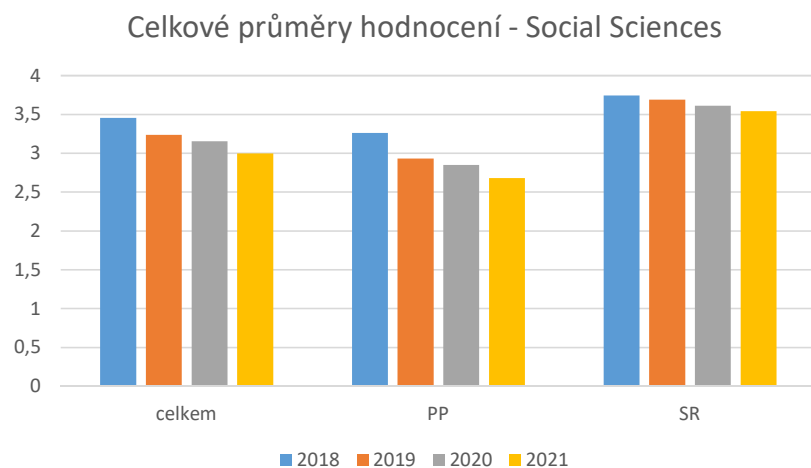
Doc. Daniel Münich

Konference implementace metodiky M17+

M1: Hodnocení vybraných výsledků

Vývoj hodnocení podle průměrů známek

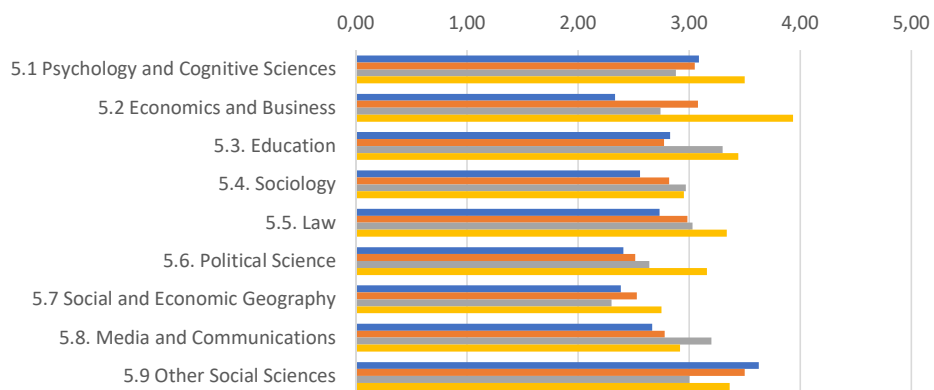
- obecně horší hodnocení podle kritéria SR
- celkově snižování průměru známek – zlepšování kvality přihlašovaných výsledků



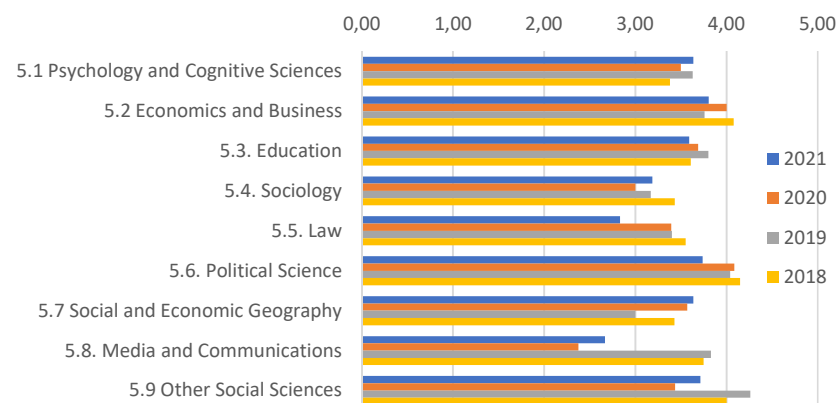
Průměrné hodnocení podle kritérií a podle oborů

- přínos k poznání: u většiny oborů zlepšení průměru; nejvíce u ekonomie a práva
- společenská relevance: u všech oborů horší než u PP, mírné zlepšení

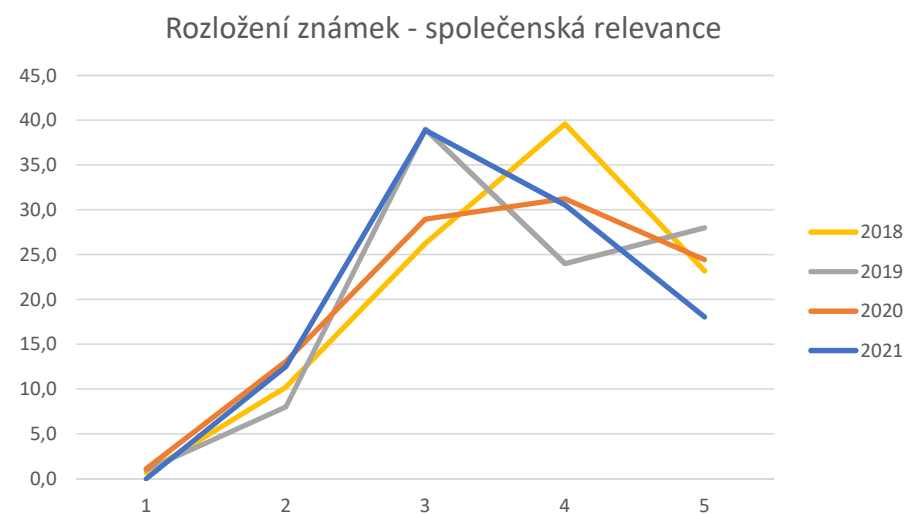
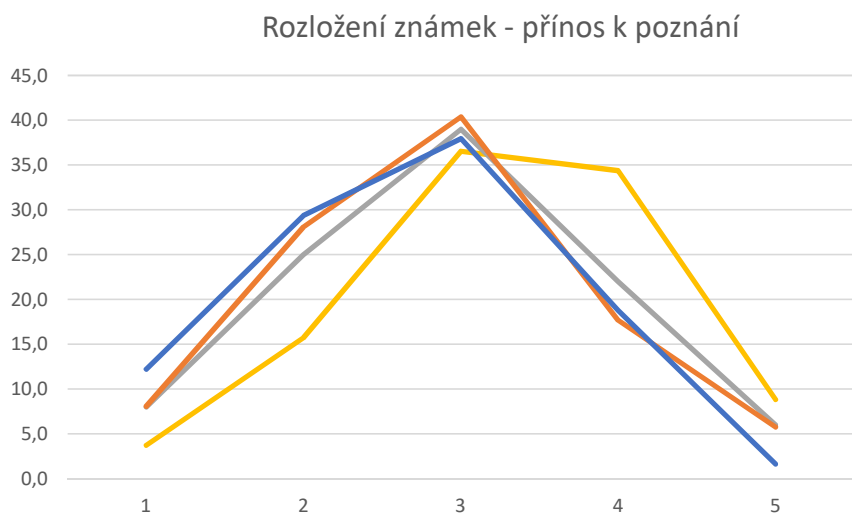
Průměrné hodnocení v letech 2018-2021
- přínos k poznání



Průměrné hodnocení v letech 2018-2021 - společenská relevance



Rozložení známek během let 2019-2022



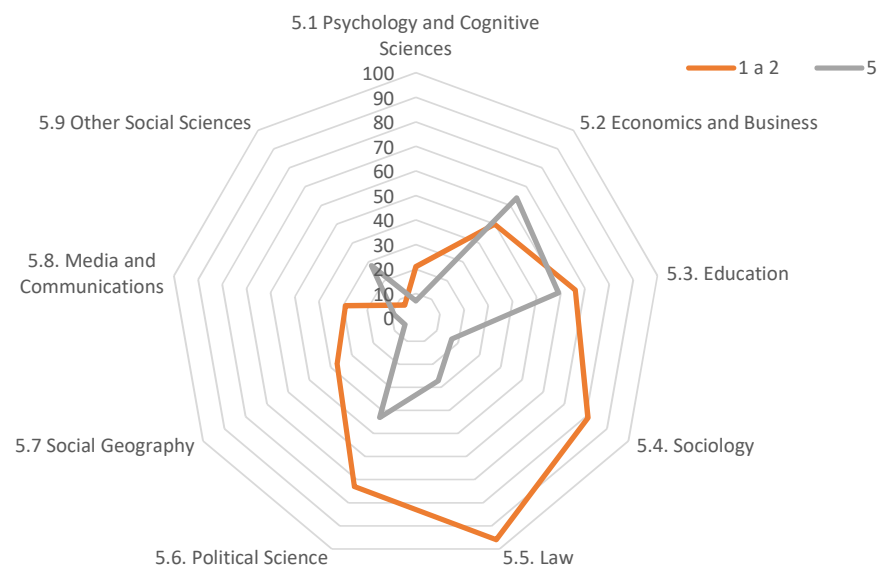
Kritérium Přínos k poznání – víceméně normální rozložení, během let se známky spíše zlepšují

Kritérium Společenská relevance – velmi málo špičkových výsledků, hodnocení proměnlivé

Výkon oborů (součet roků 2018-2021)

	1	1 a 2	5	Celkem
5.1 Psychology and Cognitive Sciences	5	21	7	139
5.2 Economics and Business	16	50	64	296
5.3. Education	15	66	59	322
5.4. Sociology	16	81	17	264
5.5. Law	16	96	27	430
5.6. Political Science	12	73	43	297
5.7 Social Geography	7	37	5	95
5.8. Media and Communications	6	29	9	81
5.9 Other Social Sciences	1	7	28	94

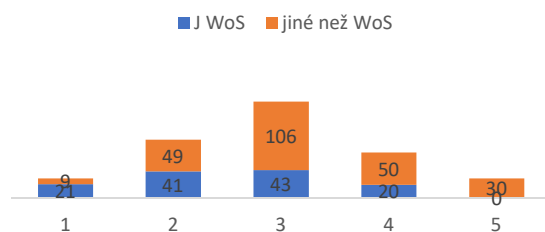
Počet špičkových + excelentních výsledků a podprůměrných výsledků, 2018-2021



Výkon VO v M1

- Co se týče špičkových výsledků, nejvíce jich vykázal Národohospodářský ústav, FSV UK a PF MU
- Pokud do profilu VO zahrneme i excelentní výsledky, pak se jako „excelentní“ jeví i další fakulty UK (PF, FHS, PedF, PŘF, FF) a některé další ústavy AV (Sociologický), dále Ústav mezinárodních vztahů MZ, PedF MU a FF UPOL
- Velkou roli zde sehrála možnost přihlašovat i bibliometrizované výsledky (od r. 2019)

Rozložení známek J WoS a ostatních výsledků - abs. počty, 2021



	2018	2019	2020	2021	Celkem 1	Celkem 2
AV ČR Národohospodářský ústav	0	4	5	4	13	7
UK FSV	3	5	1	2	11	28
MU PF	2	1	1	6	10	23
MU FSS	0	3	1	2	6	28
UK PF	0	0	1	4	5	36
UK FHS	3	0	1	0	4	14
UK PedF	0	2	1	1	4	16
UK PŘF	2	1	0	1	4	7
AV ČR Etnologický ústav	2	0	1	0	3	5
AV ČR Psychologický ústav	1	1	1	0	3	2
AV ČR Sociologický ústav	0	0	2	1	3	14
MU FF	1	0	1	1	3	4
Ústav mezinárodních vztahů (MZ)	1	1	1	0	3	14
MU PedF	1	0	1	0	2	10
UK Cerge	0	1	0	1	2	1
UK FF	0	0	1	1	2	16
UP Olomouc FF	1	1	0	0	2	17
AV ČR Filozofický ústav	1	0	0	0	1	2
AV ČR Orientální ústav	0	0	0	1	1	0
AV ČR Ústav geoniky	0	1	0	0	1	1
ČZU	0	1	0	0	1	3
MendelU	0	0	0	1	1	2
Metropolitní univerzita	0	0	1	0	1	9
Moravské zemské muzeum	1	0	0	0	1	0
MU LF	1	0	0	0	1	0
UHK FF	0	0	0	1	1	5
UHK Ped F	0	0	1	0	1	2
UK Matýz	0	0	0	1	1	0
UP Olomouc PŘF	0	0	0	1	1	6
VŠE	0	0	0	1	1	17
ZČU v Plzni	0	0	1	0	1	8
UP Olomouc PedF					0	8
UP Olomouc PF					0	13
Ostravská Uni					0	6
UJEP					0	4
PRIGO					0	2
VŠPS					0	2
IKSP					0	2
Národní knihovna					0	3

Výkon VO v M1

- Co se týče podprůměrných výsledků, pět VO jich v průběhu let přihlásilo více než 10
- U většiny VO je vidět klesající trend – poučení ze zkušeností
- Některé (červeně vyznačené) mají zároveň špičkové a excelentní výsledky

VO s podprůměrnými	2018	2019	2020	2021	celkem
AV ČR Centrum společ	5	8	12	12	37
VŠE	8	5	4	1	18
Univerzita Tomáše Bati	5	5	6	0	16
UK PF	11	1	2	1	15
Univerzita obrany	7	2	1	2	12
JČU ČB	7	0	0	2	9
ZČU v Plzni	6	1	1	1	9
UPOL PedF	5	2	1	0	8
MendelU	3	3	1	0	7
Metropolitní U	5	0	2	0	7
MU FF	4	1	2	0	7
Výzkumný ústav bezpe	0	6	1	0	7
AV ČR Technologické c	1	1	2	2	6
UK FF	2	3	0	1	6
VUT Brno	1	3	0	2	6
ČZU	4	1	0	0	5
MU Centrum jazykovéh	3	1	0	0	4
Ostravská Uni	3	0	1	0	4
Policejní akademie	2	0	2	0	4
Slezská U v Opavě	3	1	0	0	4
UJAK	1	0	1	2	4
Anglo-Americká Uni	0	0	3	0	3
ČVUT	2	0	1	0	3
UHK	1	1	0	1	3
UPOL FF	2	1	0	0	3
UPOL PF	3	0	0	0	3
VŠFS	3	0	0	0	3
Vysoká škola polytechn	3	0	0	0	3

Problémy:

- Velká část předložených výsledků nadále trpí nedostatečným či nekvalitním odůvodněním předložení výsledku ze strany předkládajících VO.
- VO také dostatečně nevyjasňují přínos jejich vlastní organizace v případě kolektivních výsledků více organizací; některé VO přihlašují výsledky, na nichž mají jen marginální podíl.
- U výsledků by měl být vždy k dispozici celý bibliografický odkaz.
- Některé VO opakovaně přihlašují do hodnocení výsledky, které nelze podle Metodiky 2017+ pokládat za výsledek vědy a výzkumu.

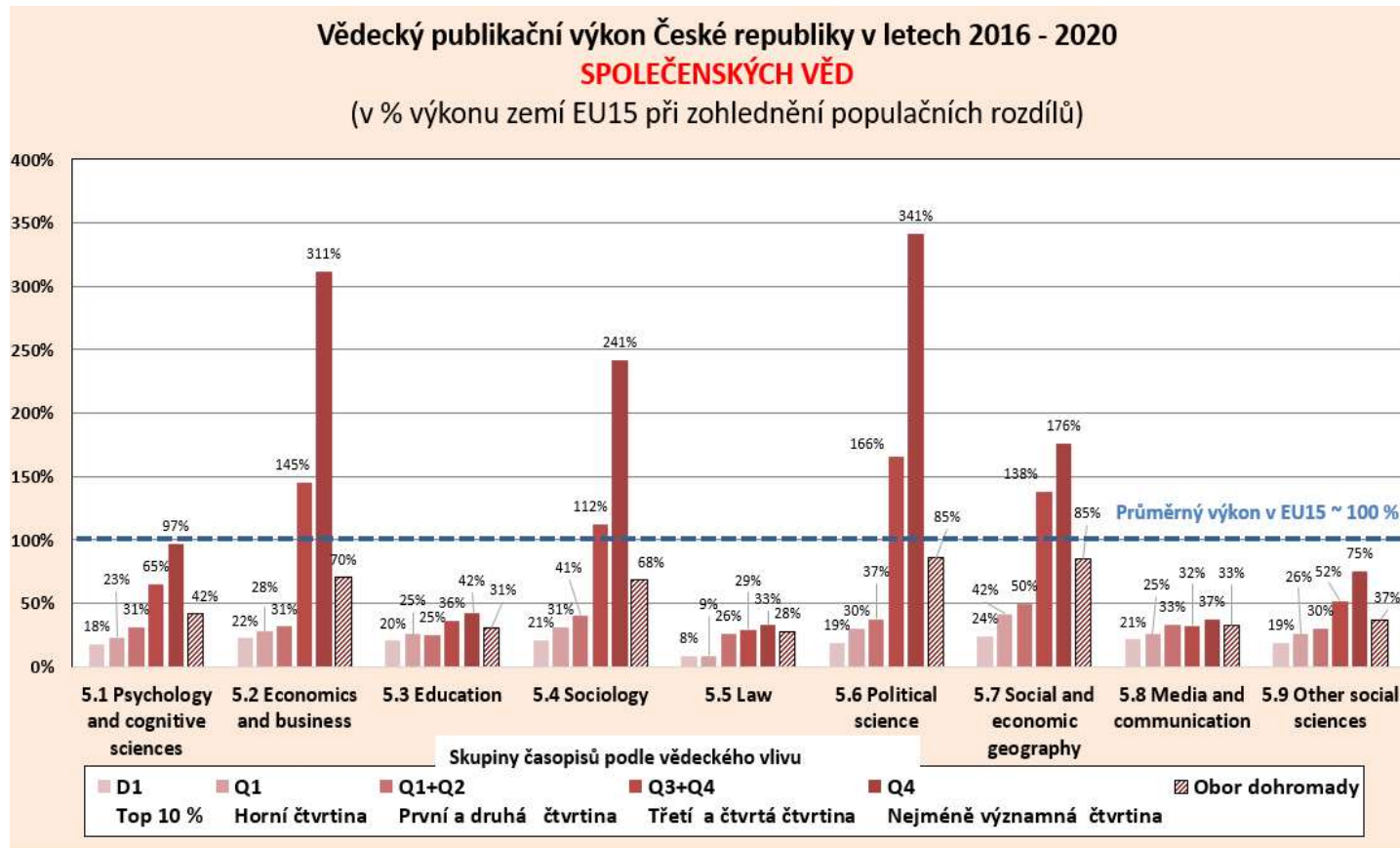
Modul 2 – bibliometrické hodnocení

M2: Scopus se od 2023 nebude využívat

- Bibliometrická analýza Scopus neposkytuje o úrovni oborů vůči zahraničí dostatek informací. Výsledky Scopus nepřináší proti WoS analýze nic navíc.
- databáze Scopus navíc obsahuje mnoho vyloženě chybně zařazených časopisů, např.
 - FORD 5.1: *„ve SCOPUS jsou to v Q2 studie z fordu 4.1 Agriculture, forestry, and fisheries (24 studií), publikované v časopisu Food.“*
 - FORD 5.2: *„V XLS seznamu článků v časopisech prvního decilu (D1) je zhruba 25 % z oblastí oboru Economics and Business tematicky dost vzdálených.“*
 - FORD 5.3: *„Hodnotu analýzy zkreslují výsledky vyřazených nekvalitních časopisů jako jsou časopisy „Turkish online Journal of Educational Technology“ nebo „Advanced Science Letters“ a další.“*

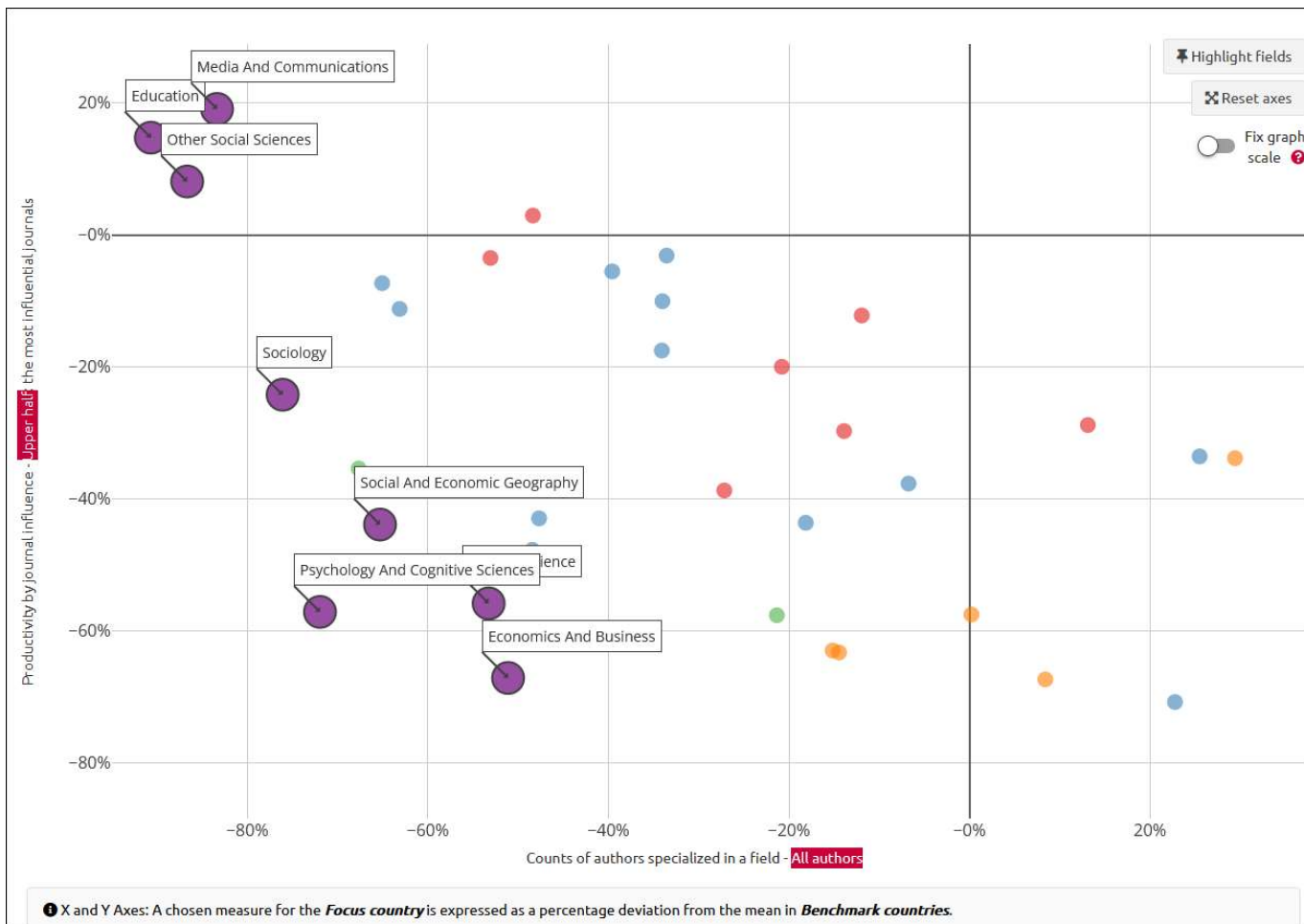
-> Databáze Scopus obsahuje mnoho problémů a špatně zařazených časopisů a panel OP5 v roce 2022 navrhnul ji dále nepoužívat, což odsouhlasila KHV.

M2: I. Data zpracovaná dle Web of Science

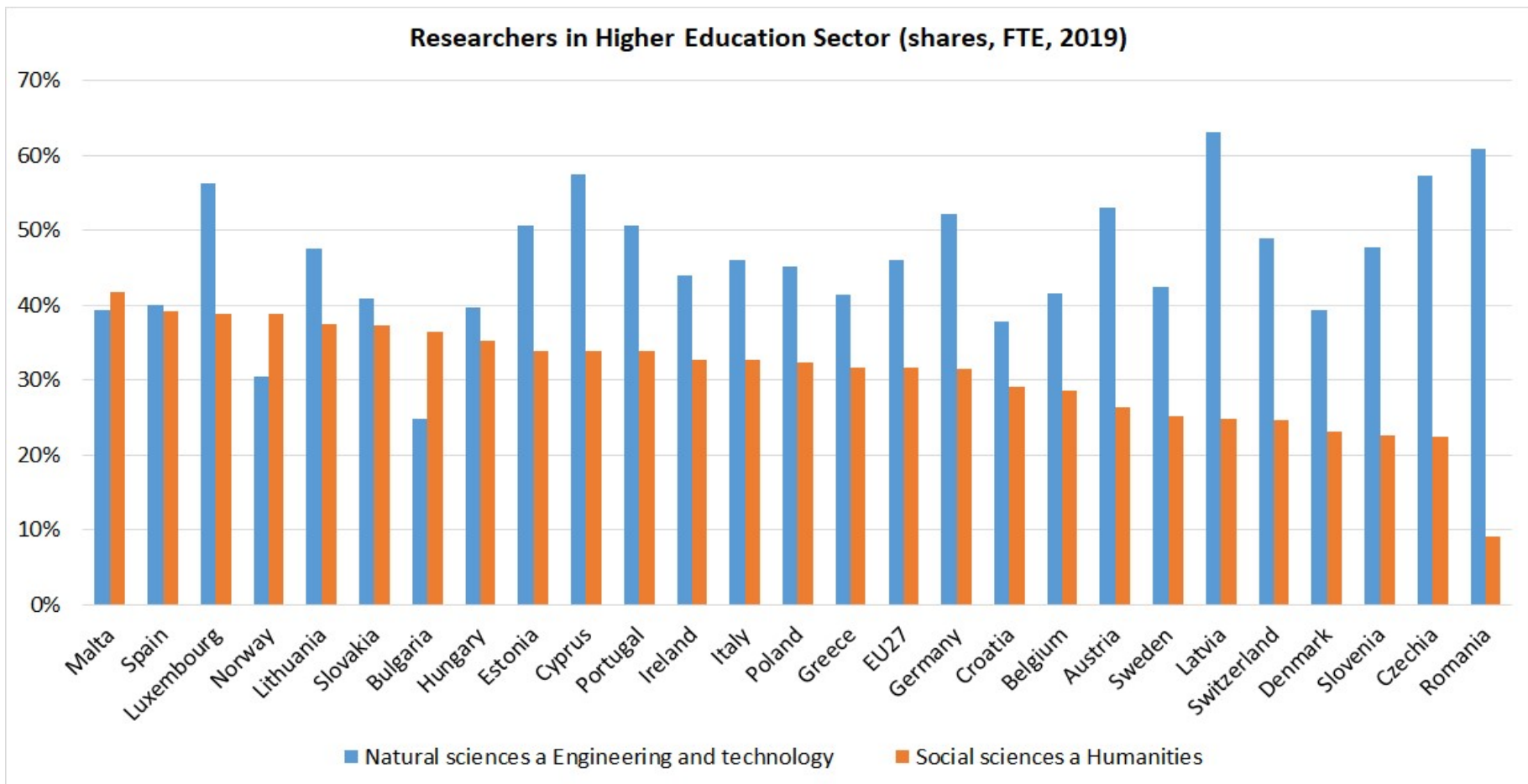


Pozn: Ukazatele v tomto grafu jsou založeny na údajích převzatých z grafů 3 a 4 oborových bibliometrických zpráv. Zde zobrazené podíly byly spočteny jako počet publikací autorů českých výzkumných organizací v dané kvalitativní skupině časopisů daného oboru v poměru k počtu publikací autorů zemí EU15 v té samé kvalitativní skupině časopisů daného oboru. Tento poměr je navíc korigován poměrem populační velikosti ČR a zemí EU15 tak, aby byl zohledněn populační rozdíl ČR a zemí EU15 jako celek.

Graf 2: Počet českých autorů publikujících články Jwos a publikační produktivita ČR v Q1+Q2 v procentech průměrů zemí EU15



Zdroj: Aplikace IDEA https://ideaapps.cerge-ei.cz/EU_citations/



Zdroj: Eurostat on-line system

<https://data.europa.eu/data/datasets/1czaoxlluhokl4eqnjrlzq?locale=en>

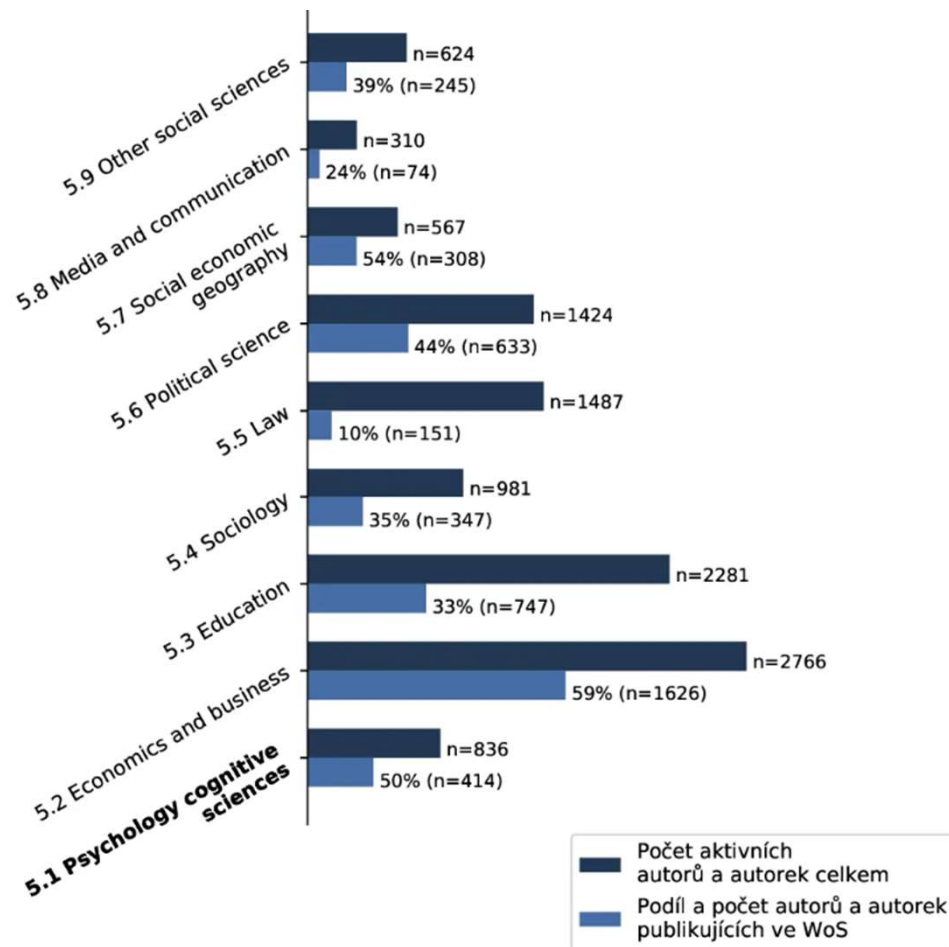
M2: I. Komentář k výsledkům social science

- Dlouhodobě příliš velké zaměření na lokální časopisy
- Kvantita na úkor kvality v mnoha ohledech hodnocení vědy, včetně habilitací a profesur
- V social science je málo kvalitních vědců motivovaných publikovat v Q1 a Q2
- Úzká personální propojenost redakcí lokálních časopisů a jejich autorů
- Neúměrný rozsah inbreedingu
- Uvedené fenomény nejsou dostatečně monitorovány a nejsou systematicky analyzovány

M2: I.
WoS –
VO
Q1
podíly

	5.1 Psycholog y		5.2 Economics		5.3 Education		5.4 Sociology		5.6 Political Science		5.7 Social geograph		5.8 Media and communic		5.9 Other Social sciences		Celkem	
	%	Kusy	%	Kusy	%	Kusy	%	Kusy	%	Kusy	%	Kusy	%	Kusy	%	Kusy	%	počet
UK	28%	46	45%	120	40%	12	42%	34	34%	17	40%	65	33%	9	26%	12	36,6%	315
MUNI	21%	35	5%	14	20%	6	27%	22	24%	12	25%	41	41%	11	24%	11	17,7%	152
Národohosp. Ú. AV ČR	0%	0	23%	62	7%	2	11%	9	4%	2	0%	0	0%	0	0%	0	8,7%	75
VŠE Praha	5%	9	7%	18	0%	0	0%	0	6%	3	6%	9	0%	0	11%	5	5,1%	44
UPOL	5%	9	0%	0	13%	4	0%	0	6%	3	10%	16	0%	0	11%	5	4,3%	37
ČZÚ Praha	0%	0	1%	4	0%	0	4%	3	0%	0	13%	21	0%	0	0%	0	3,3%	28
NÚDZ	16%	27	0%	0	0%	0	0%	0	0%	0	0%	0	0%	0	0%	0	3,1%	27
ČVÚT Praha	0%	0	5%	14	0%	0	0%	0	0%	0	6%	10	0%	0	0%	0	2,8%	24
Psychol. Ú. AV ČR	8%	13	0%	0	7%	2	0%	0	0%	0	0%	0	4%	1	4%	2	2,1%	18
Ú. teorie infor. AV ČR	0%	0	6%	15	0%	0	0%	0	0%	0	0%	0	0%	0	0%	0	1,7%	15
Fak. Nem. U sv. Anny	7%	12	0%	0	0%	0	0%	0	0%	0	0%	0	0%	0	0%	0	1,4%	12
VŠB Ostrava	0%	0	4%	10	0%	0	0%	0	0%	0	0%	0	4%	1	0%	0	1,3%	11
Sociolog. Ú. AV ČR	0%	0	0%	0	0%	0	5%	4	4%	2	0%	0	0%	0	11%	5	1,3%	11
Jihočeská univerzita v Česk	0%	0	0%	0	0%	0	4%	3	0%	0	4%	6	0%	0	0%	0	1,0%	9
Mendelova Uni	0%	0	2%	6	3%	1	0%	0	2%	1	0%	0	0%	0	0%	0	0,9%	8
ZČU v Plzni	0%	0	1%	4	3%	1	0%	0	0%	0	0%	0	11%	3	0%	0	0,9%	8
Metropolitní	0%	0	0%	0	0%	0	0%	0	14%	7	0%	0	0%	0	0%	0	0,8%	7
Fyziologický ústav AV ČR, v	4%	7	0%	0	0%	0	0%	0	0%	0	0%	0	0%	0	0%	0	0,8%	7
Ústav mezinárodních vztah	0%	0	0%	0	0%	0	4%	3	6%	3	0%	0	0%	0	0%	0	0,7%	6
Ústav geoniky AV ČR, v. v. i	0%	0	0%	0	0%	0	0%	0	0%	0	4%	6	0%	0	0%	0	0,7%	6
Ostravská univerzita	0%	0	0%	0	0%	0	4%	3	0%	0	0%	0	0%	0	4%	2	0,6%	5
Ústav výzkumu globální zm	0%	0	0%	0	0%	0	0%	0	0%	0	3%	5	0%	0	0%	0	0,6%	5
Centrum dopravního výzku	0%	0	0%	0	0%	0	0%	0	0%	0	3%	5	0%	0	0%	0	0,6%	5
Univerzita T. Bati ve Zlíně	0%	0	0%	0	0%	0	0%	0	0%	0	0%	0	4%	1	7%	3	0,5%	4
UHK	2%	4	0%	0	0%	0	0%	0	0%	0	0%	0	0%	0	0%	0	0,5%	4
Fakultní nemocnice v Mot	2%	4	0%	0	0%	0	0%	0	0%	0	0%	0	0%	0	0%	0	0,5%	4
Podíly oborů	20%	166	32%	267	4%	30	10%	81	6%	50	20%	162	3%	27	6%	46	98%	861

M2: II. Data zpracovaná dle RIV



M2 RIV Relativní produktivita VO

	5.1 Psychology		5.2 Economics		5.3 Education		5.4 Sociology		5.5 Law		5.6 Political Science		5.7 Social geograph		5.8 Media communication		5.9 Other Social sciences	
	Q1 + Q2	Q4	Q1 + Q2	Q4	Q1 + Q2	Q4	Q1 + Q2	Q4	Q1 + Q2	Q4	Q1 + Q2	Q4	Q1 + Q2	Q4	Q1 + Q2	Q4	Q1 + Q2	Q4
UK	1,41	1,14	7,04	1,84	2,02	1,71	0,65	0,88	0,45	0,56	1,19	1,06	0,98	1,19	2,08	1,93	0,35	----
MUNI	1,01	0,84	0,86	1,04	0,72	0,98	1,90	1,23	1,99	1,04	0,90	0,69	0,82	1,35	1,53	1,30	0,58	----
Mendelova Uni	0,34	0,31	0,56	0,92	1,97	0,59	0,60	0,59			0,11	0,51	1,23	0,53			0,16	1,11
Národní ústav duš. zdraví	2,50	0,58																
VŠE Praha			0,87	1,12	---	----	1,70	2,78			1,33	1,33						
Univerzita Palackého	0,60	1,10			1,32	1,25	0,23	0,45			0,46	0,59	1,37	2,59	0,37	----	0,72	1,01
ČVÚT Praha	---	0,54	1,37	0,83	0,37	1,00					0,42	1,59	0,08	0,37				
Metropolitní univerzita Praha											1,42	0,30			---	----	0,31	----
Univerzita T. Bati ve Zlíně			0,19	1,68	0,22	0,91									---	----		
VŠB Ostrava			0,56	1,09	0,85	----											0,47	0,48
Psychol. Ú. AV ČR	2,97	4,31																
Národohosp. Ú. AV ČR			10,51	0,76														
Ú. teorie infor. AV ČR			++++															
Sociolog. Ú. AV ČR							2,09	1,78			3,71	3,54						
ZČU v Plzni	0,40	----	0,60	1,33	1,15	----	0,85	0,63			0,28	0,41	---	1,91			---	0,24
ČZÚ Praha			0,59	1,36	---	0,85	1,20	1,18					2,15	1,11			1,25	1,58
Univerzita Hradec Králové	1,14	----	2,46	2,06	0,53	0,90	0,21	0,63			1,17	1,56						
Univerzita Pardubice			--	0,95			---	----			0,19	1,85	---	----				
Ostravská univerzita	0,25	0,30			0,18	0,25	0,41	0,80					0,84	0,52				
Centrum dopravního výzkvu	0,98	----											0,53	----				
Ústav mezinárodních vztahů, v.v.i.											0,92	0,37						
Jihočeská univerzita ČB	0,14	0,26	0,45	0,33	1,44	0,98	1,39	0,15					3,52	1,72			---	0,42
Ministerstvo obrany					---	----											2,21	1,98
VUT Brno			0,35	0,56							---	----	---	----				
Policejní akademie ČR																	---	----

M2: II. Data dle RIV – relativní produktivita VO

Relativní produktivita VO:

- Vysoký celkový publikační výkon VO ještě zdaleka neznamena, že je VO publikačně úspěšná ve vědecky nejvlivnějších časopisech.
- Publikační výkon VO, tedy celkový počet publikací VO, jen v omezené míře koreluje s publikační produktivitou VO. Vysoká výkonnost některých VO je dána spíše jejich personální velikostí.
- Podíl autorů VO publikujících v časopisech WoS sice pozitivně koreluje s publikační produktivitou VO, ale není věrohodným indikátorem kvality VO.
- Nejdůležitějším indikátorem z hlediska efektivnosti veřejné podpory VO je publikační produktivita. Nicméně tento indikátor je zatížen řadou nejistot ve výpočtu a menším rozdílem mezi VO není radno přikládat větší význam.
- Do budoucna by se mělo více využívat oborové kapacity (např. FTE a/nebo finanční podporu pro jednotlivé obory).

Doporučení pro VO

- Při hodnocení vědy by se měla brát v potaz především kvalita, ne kvantita (zohlednění jak pro financování, tak habilitační a jmenovací řízení)
- Zaměřovat se primárně na kvalitní časopisy Q1 + Q2 časopisech dle WoS (případně kvalitní výsledky pro M1)
- Nezaměřovat se na „snadné“ publikování v některých „open access“ časopisech, i když mohou být ve WoS - pozor například na MDPI časopisy!
- Z WoS byl aktuálně vyřazen MDPI časopis „International Journal of Environmental Research and Public Health“ (Q2 dle AIS). Ale i 20 Hindawi časopisů a další (viz dále).
- Např. publikace v MDPI časopise Sustainability tvořily v roce 2020 ze 48% ze všech národních výsledků oboru 5. 7. Social and Economic Geography! (viz zpráva doc. Novotného FORD 5.7)