

Program na podporu aplikovaného výzkumu a inovací SIGMA

1. Název programu

Program na podporu aplikovaného výzkumu a inovací SIGMA (dále také „program“).

2. Právní rámec programu

Program bude realizován podle:

- zákona č. 130/2002 Sb., o podpoře výzkumu, experimentálního vývoje a inovací z veřejných prostředků a o změně některých souvisejících zákonů (dále také “zákon o podpoře výzkumu, experimentálního vývoje a inovací”), ve znění pozdějších předpisů;
- Smlouvy o fungování Evropské unie 2012/C 326/01, (článek 107);
- Nařízení (EU) č. 651/2014 ze dne 17. června 2014 ~~ze dne 14. června 2017~~, kterým se v souladu s články 107 a 108 Smlouvy prohlašují určité kategorie podpory za slučitelné s vnitřním trhem, zejm. čl. 25, 28, 29 (dále také “Nařízení”), v úpravě nařízení EK 2023/1315 a pozdějším znění
- Nařízení Komise (EU) č. 1407/2013 ze dne 18. prosince 2013 o použití článků 107 a 108 Smlouvy o fungování Evropské unie na podporu de minimis, v pozdějším znění;
- Rámce pro státní podporu výzkumu, vývoje a inovací – Úřední věstník Evropské unie C 198, 27. června 2014 (dále také „Rámec“).

Pokud podpora projektu zakládá veřejnou podporu podle článku 107 odst. 1 Smlouvy, řídí se podmínkami Nařízení.

Příjemcům typu podnik bude poskytována podpora dle Nařízení. Příjemcům typu výzkumná organizace¹ bude podpora poskytována na činnosti dle bodu 19 Rámce.

Pokud příjemce nebude splňovat ani jednu z definic podniku (nebude vykonávat ekonomickou činnost)² či výzkumné organizace a případná podpora poskytnutá v jeho prospěch bude v souladu s cíli programu, je možné mu poskytnout podporu mimo režim

¹ Dle definice bodu 15 písm. ee) Rámce.

² Ekonomickou činností se rozumí nabízení zboží/služeb na trhu bez ohledu na (ne)ziskovost této činnosti.

veřejné podpory, tj. mimo režim článku 107 Smlouvy o fungování Evropské unie, a to v případě, že nebude naplněn některý z jejích definičních znaků, zejména podpora nebude směřovat na hospodářské činnosti daného příjemce.

Program je vyňat z oznamovací povinnosti podle čl. 108 odst. 3 Smlouvy o fungování Evropské unie, neboť splňuje podmínky Nařízení.

V programu je vyloučeno vyplacení jednotlivé podpory ve prospěch podniku:

- vůči němuž byl v návaznosti na rozhodnutí Evropské komise, na základě kterého byla podpora obdržena od poskytovatele z České republiky prohlášena za protiprávní a neslučitelnou s vnitřním trhem, vystaven inkasní příkaz, který je nesplacený;
- splňujícímu definici podniku v obtížích uvedenou v čl. 2, odst. 18) Nařízení.

Pokud podnik obdrží v programu veřejnou podporu vyšší, než je stanovený limit v čl. 9 Nařízení, budou zveřejněny informace o příjemci a jemu poskytnuté podpoře (v rozsahu dle přílohy III Nařízení) na centrální webové stránce pro státní podporu.

V případě změny alokace rozpočtu mezi dílčími cíli o více než 20 % maximální částky uvedené v Tabulce 1, bude poskytovatel postupovat podle § 5, odst. 3 zákona 130/2002 Sb., jako by se jednalo o podprogram programu.

3. Poskytovatel

Poskytovatelem podpory je Technologická agentura České republiky (dále také „TA ČR“).

4. Identifikační kód programu

Pro účely evidence v informačním systému výzkumu, experimentálního vývoje a inovací je programu přidělen kód “TQ”.

5. Doba trvání programu

Doba trvání programu je stanovena na období od roku 2022 do roku ~~2035~~ 2029, tj. 14 8 let. První veřejnou soutěž ve výzkumu, experimentálním vývoji a inovacích (dále také „veřejná soutěž“) na výběr projektů TA ČR vyhlásila ~~se předpokládá vyhlásit~~ v roce 2022 se zahájením poskytování podpory od roku 2023. Každoročně TA ČR ~~bude vyhlášeno~~ několik veřejných soutěží.

Dobu trvání projektů určí parametry konkrétní veřejné soutěže a jejich ukončení nesmí překročit dobu trvání programu.

Vzhledem k rámcovému charakteru programu SIGMA může být program dále prodlužován. Vždy však na základě výsledků průběžných evaluací. ~~Poskytovatel předpokládá, že po roce 2029 bude program SIGMA prodloužen. Prodloužení programu se bude připravovat na základě výsledku průběžné evaluace tak, aby mohlo být schváleno nejpozději v souladu s harmonogramem přípravy rozpočtu na rok 2030, tzn. v roce 2029. Prodloužený program SIGMA bude reflektovat zejména zkušenosti z 2. průběžného hodnocení programu, které se uskuteční v roce 2027.~~

6. Zaměření programu

Program SIGMA je komplexním dlouhodobým nástrojem na podporu projektů aplikovaného výzkumu³ zejména dle čl. 25 odst. 2 písm. b), c) Nařízení, případně článku 25a a 25c Nařízení a čl. 1. 3. bodu 15 písm. e) Rámce, a inovací dle čl. 28 a 29 Nařízení a čl. 1. 3. bodu 15 písm. y) a b) Rámce. Je zaměřen na naplňování a řešení řady cílů a opatření stanovených klíčovými strategickými dokumenty⁴ pro oblast výzkumu, vývoje a inovací (dále také "VaVal"), vč. jejich v budoucnu aktualizovaných podob, a to zejména z/ze:

- Inovační strategie České republiky 2019–2030;
- Národních priorit orientovaného výzkumu, experimentálního vývoje a inovací (dále „NPOV“);⁵
- Národní politiky výzkumu, vývoje a inovací České republiky 2021+;
- Národní výzkumné a inovační strategie pro inteligentní specializaci České republiky 2021–2027 (dále „Národní RIS3 strategie 2021+“);
- Strategie regionálního rozvoje ČR 2021+ (dále „SRR 21+“);
- Strategického rámce Česká republika 2030;
- principů Iniciativy Průmysl 4.0;
- resortních strategií;
- dalších relevantních strategií schválených vládou.

Program SIGMA je typem programu, který umožní pružně reagovat na potřeby společnosti a hospodářství, které mohou vznikat na základě neočekávaných situací.

³ Zahnuje průmyslový výzkum, experimentální vývoj nebo jejich kombinaci.

⁴ Aktuálně platné v době trvání programu SIGMA.

⁵ Oblast 6: Bezpečná společnost NPOV nebude v programu podporována, neboť spadá do kompetence Ministerstva vnitra.

Smyslem programu je přinést do systému podpory aplikovaného výzkumu a inovací větší stabilitu a předvídatelnost na jedné straně, zjednodušení administrativních postupů a požadavků, zvýšení flexibility a schopnosti rychlé reakce na aktuální potřeby a výzvy na straně druhé. Záměrem je také konsolidace části vlastních programů TA ČR do jednoho programu a zároveň ponechání prostoru na podporu v oblastech/tématech, které budou v průběhu realizace programu identifikovány. Program SIGMA bude postupně zajišťovat implementaci aktivit ze současných programů ZÉTA, ÉTA, GAMA, DELTA a unijních nástrojů (do kterých bude poskytovatel zapojen). Program SIGMA nebude narušovat realizaci podpory vycházející z koncepcí výzkumu, vývoje a inovací vládních resortů České republiky dle § 34 zákona č. 130/2002 Sb.

7. Hlavní cíl programu

Hlavním cílem programu je podpora aplikovaného výzkumu a inovací vedoucí ke vzniku nových výsledků uplatnitelných v praxi, k řešení výzev a potřeb společnosti a hospodářství a k podpoře řešení systémových opatření výzkumného a inovačního prostředí.

Naplnění hlavního cíle programu přispěje k efektivnímu fungování trhu, zejména k: i) zajištění příležitostí pro vzájemně prospěšnou spolupráci výzkumných organizací a podniků; ii) zmírnění dopadů asymetrických informací; iii) vyvolání kladných vedlejších účinků výzkumu, vývoje a inovací ve formě celospolečenských dopadů.

Naplnění hlavního cíle programu bude probíhat prostřednictvím pěti dílčích cílů.

8. Dílčí cíle programu

Dílčí cíl 1 – Aktivita tzv. předaplikačního výzkumu (DC1)

Definice cíle: Zefektivnit transfer poznatků a výsledků výzkumu a vývoje z výzkumných organizací do praxe a urychlit tvorbu nových inovativních výrobků a služeb.

Dílčí cíl navazuje na aktivity, které jsou podporovány v rámci programů GAMA a GAMA 2.

Prostřednictvím zajištění stabilního fungování systému transferu technologií ve výzkumných organizacích bude tento dílčí cíl podporovat ověření výsledků aplikovaného výzkumu z hlediska jejich praktického uplatnění a přípravy jejich následného komerčního využití či využití pro potřeby společnosti. Záměrem je také podpořit tvorbu nových výsledků VaVal ve střednědobém horizontu vedoucích k inovacím s vysokou pravděpodobností jejich praktické aplikace.

Dílčí cíl svým zaměřením přispívá k naplňování opatření definovaných Národní politikou výzkumu, vývoje a inovací České republiky 2021+, zejména opatření 23.

Dílčí cíl 2 – Začínající výzkumníci/výzkumnice⁶ a vyrovnávání příležitostí v projektech aplikovaného výzkumu (DC2)

Definice cíle: Zvýšit zapojení začínajících výzkumnic/výzkumníků a vyrovnávat příležitosti pro ženy a muže v konkurenci aplikovaného výzkumu.

Podporována bude spolupráce začínajících výzkumníků a výzkumnic při řešení konkrétních projektů přímo se subjekty z aplikační praxe, a to ve všech oblastech aplikovaného výzkumu. V projektech naplňující tento dílčí cíl budou nastaveny podmínky pro uchazeče a příjemce, které povedou k vyrovnání příležitostí pro ženy a muže v aplikovaném výzkumu. Dílčí cíl navazuje na aktivity programu ZÉTA.

Dílčí cíl svým zaměřením přispívá k naplňování opatření definovaných Národní politikou výzkumu, vývoje a inovací České republiky 2021+, zejména opatření 10.

Dílčí cíl 3 – Podpora inovačního potenciálu společenských věd, humanitních věd a umění (DC3)

Definice cíle: Zvýšit inovační potenciál a efektivitu výzkumu společenských věd, humanitních věd a umění.

Záměrem je posílení společenských věd, humanitních věd a umění (SHUV) v aktivitách aplikovaného výzkumu a inovací a uplatnění výstupů těchto aktivit v podobě nových nebo podstatně zdokonalených produktů, postupů, procesů nebo služeb. Dílčí cíl navazuje na aktivity programu ÉTA. Při uplatňování výstupů z tohoto DC budou relevantní i způsoby uplatnění mimo tržní mechanismy (hlavním uživatelem může být i veřejná správa, která o výstupy projeví zájem).

Dílčí cíl podporuje využití inovačního potenciálu SHUV a jejich zapojení do projektů aplikovaného výzkumu a inovací, které jsou přínosné pro udržení a zvyšování kvality života člověka v reakci na dynamické společenské, ekonomické, globalizační, kulturní nebo technologické proměny. Zaměření výzkumných témat nebude naplňovat vybrané strategické cíle a oblasti NPOV, které budou naplňovány programem Ministerstva kultury NAKI III (zejm. oblast 4.3 Kultura, hodnoty, identita a tradice), které jsou uvedeny v příloze 1 2 programu.

⁶ Za začínající výzkumníky/výzkumnice se považují studující vyššího sekundárního nebo terciárního stupně vzdělávání, vč. doktorských programů nebo osoby, od jejichž úspěšného ukončení magisterského nebo doktorského studia uběhlo max. 5 let.

Dílčí cíl svým zaměřením, společně s programem NAKI III, přispívá k naplňování opatření definovaných Národní politikou výzkumu, vývoje a inovací České republiky 2021+, zejména opatření 18.

Dílčí cíl 4 – Mezinárodní spolupráce (DC4)

Definice cíle: Zvýšit počet výsledků aplikovaného výzkumu vzniklých v rámci projektů mezinárodní spolupráce a rozšířit počet spoluprací mezi tuzemskými a zahraničními podniky a výzkumnými organizacemi.

Záměrem je posílit mezinárodní spolupráci, která povede ke zvýšení atraktivity Česka jako zázemí pro špičkový aplikovaný výzkum. Současně tak bude podporována integrace týmů českých výzkumných organizací a podniků do mezinárodních aktivit. Dílčí cíl navazuje na aktivity programů DELTA, DELTA 2 a na podporu unijních nástrojů (např. ERA-NET Cofundy Horizontu 2020, Partnerství Horizontu Evropa **či navazujících unijních programů**),⁷ ale také na podporu specifických témat v oblasti mezinárodní spolupráce. Cílí pouze na ty oblasti mezinárodní spolupráce, které může dle dohody s Ministerstvem školství, mládeže a tělovýchovy zabezpečovat TA ČR.

Tohoto dílčího cíle bude dosaženo podporou společných projektů uchazečů z ČR a uchazečů ze zahraničí v těch oblastech, které jsou pro dané země perspektivní. V dílčím cíli budou dále podporovány aktivity napomáhající dosažení synergických a komplementárních efektů s nástroji vznikajícími v unijních a operačních programech. Podpora povede ke zlepšení přístupu týmů z ČR k mezinárodním znalostem a know-how, zahraničním výzkumným kapacitám a usnadní pronikání na zahraniční trhy.

Dílčí cíl svým zaměřením přispívá k naplňování opatření definovaných Národní politikou výzkumu, vývoje a inovací České republiky 2021+, zejména opatření 14.

Dílčí cíl 5 – Průřezová podpora (DC5)

Definice cíle: Posílit podporu nových příležitostí v projektech aplikovaného výzkumu a inovací.

Podpora bude směřována do níže uvedených opatření v oblastech, jež nespadají do zaměření programů na podporu aplikovaného výzkumu a inovací ostatních poskytovatelů. Témata zaměření veřejných soutěží v tomto dílčím cíli budou systematicky projednávána

⁷ Půjde o podporu zapojení českých subjektů do Partnerství rámcového programu Horizontu Evropa. V případě potřeby a dohody s resortem mohou být podpořena i ta Partnerství, která tematicky spadají pod tzv. resortní programy MPO, MŽP a MD. Toto se netýká již uzavřených grantových dohod.

se zainteresovanými stranami. Na závěr procesu projednávání se k nim vyjádří výzkumná rada TA ČR. Konkrétně se bude jednat o opatření podporující:

- Řešení aktuálních potřeb VaVal – opatření vytváří v programu mechanismus, který umožní rychle a efektivně reagovat na akcelerující ekonomický rozvoj a turbulentní změny v prostředí aplikovaného výzkumu a inovací. Pomocí tohoto nástroje může být účelová podpora poskytována projektům aktuálně reagujícím na vznikající potřeby české společnosti a hospodářství (např. témata související se zdravím obyvatel, stárnutím populace a další) v souladu s prioritami Národní RIS3 strategie 2021+.
- Dlouhodobé výzkumné záměry – dlouhodobé projekty, které svým zaměřením nastavují a rozvíjejí systémová řešení současné i budoucí problematiky VaVal v různých oborech (např. v oblasti společenskovední, u které v současné době roste potřeba realizovat i dlouhodobější projekty). Podpořeny mohou být i takové typy projektů, u kterých se neočekává okamžitá aplikace nebo rychlé uplatnění výsledků na trhu, a to díky charakteristicky dlouhým vývojovým cyklům. U těchto projektů budou způsobilé i prvky základního orientovaného výzkumu.
- Posílení/rozvoj regionálních inovačních ekosystémů – podpora projektů, které budou v souladu s potřebami regionů a budou realizovány v součinnosti s jednotlivými kraji. Tematické zaměření bude vycházet z Národní RIS3 strategie nebo příslušných krajských RIS3 strategií, a bude též zohledňovat SRR 21+. Při realizaci bude uplatňován princip spolufinancování, tj. podpořené projekty s vazbou na regionální rozvoj budou částečně financované z prostředků TA ČR a částečně ze strany daného kraje.
- Podpora systémových opatření a využívání nových příležitostí, které povedou ke zkvalitnění projektů aplikovaného výzkumu a inovací. Např. důraz na podporu multioborových přístupů v projektech, podpora rizikových (high-risk/high-gain) projektů, vytěžení potenciálu výstupů základního výzkumu k aplikacím, zavádění principů odpovědného výzkumu a inovací – otevřený přístup, rovné příležitosti v obsahu výzkumu, veřejné konzultace, etika ve výzkumu atp.

Dílčí cíl 5 svým zaměřením přispívá k naplňování opatření definovaných Národní politikou výzkumu, vývoje a inovací České republiky 2021+. Jako průřezový DC, který pokrývá různá témata, přispívá k naplňování více opatření současně, zejména jsou to však opatření 7, 8, 21 a 26.

Dále se bude orientovat na dlouhodobé priority vlády, a to formou podpory dlouhodobých technologických projektů. Tato témata veřejných soutěží v DC5 budou z tohoto důvodu schvalována Radou pro výzkum, vývoj a inovace.

Všechny dílčí cíle programu SIGMA budou přispívat k naplňování priorit Národní RIS3 strategie 2021+, a tím také k naplňování opatření č. 21 Národní politiky výzkumu, vývoje a inovací České republiky 2021+

9. Způsob realizace programu

Témata i technické parametry podpory, včetně formy a pravidel poskytování podpory, vymezení způsobilých uchazečů, předpokládané délky trvání projektů apod., budou předmětem přípravy jednotlivých veřejných soutěží. Ty budou vyhlašovány za účelem naplňování dílčích cílů dle aktuálních požadavků a potřeb českého výzkumného a inovačního prostředí, českého hospodářství a společnosti. Stručný přehled indikativních základních parametrů k vyhlašování veřejných soutěží shrnuje Tabulka 1 uvedená níže. Tematická zaměření veřejných soutěží budou zohledňovat případné požadavky Rady pro výzkum, vývoj a inovace (dále také „Rada“), budou v souladu se strategickými dokumenty schválenými vládou ČR a bude se k nim vyjadřovat výzkumná rada TA ČR.

Popis funkce koordinační skupiny

~~Je Bude~~ ustavena Rada programu jako odborný poradní orgán podle § 21 odst. 4 zákona o podpoře výzkumu, experimentálního vývoje a inovací. Dále poskytovatel ~~ustanoví~~ koordinační skupinu, která ~~má bude-mít~~ konzultační roli pro výzkumnou radu a další orgány TA ČR a která ~~připravuje bude-připravovat~~ výhled zaměření veřejných soutěží. Tento výhled ~~slouží bude-využít~~ k plánování harmonogramu veřejných soutěží vždy na období následujícího roku. Koordináční skupina se ~~skládá bude-skládat~~ ze zástupců předsednictva TA ČR, výzkumné rady TA ČR, Sekce pro vědu, výzkum a inovace Úřadu vlády ČR, Akademie věd ČR, Grantové agentury ČR, resortů (zejména Ministerstva průmyslu a obchodu, Ministerstva školství, mládeže a tělovýchovy, Ministerstva dopravy, Ministerstva životního prostředí, Ministerstva kultury, Ministerstva pro místní rozvoj, Ministerstva spravedlnosti) a dalších. V čele koordinační skupiny stojí předseda koordinační skupiny (zástupce předsednictva TA ČR). Zástupci Rady a Asociace krajů ČR ~~jsou budou~~ přizváni do koordinační skupiny jako stálí hosté. Na jednání koordinační skupiny mohou být přizváni i další hosté.

Statut a jednací řád koordinační skupiny ~~byl bude~~ schválen výzkumnou radou a předsednictvem TA ČR.

Veřejné soutěže budou nastaveny a realizovány tak, aby nedocházelo k překryvům s ostatními programy na podporu výzkumu, vývoje a inovací, financovanými z veřejných zdrojů. Poskytovatel bude v průběhu realizace programu zohledňovat nové metody a poznatky, které mohou postupně vstupovat do systému podpory VaVal.

Tabulka 1: Základní parametry k vyhlášení veřejných soutěží⁸

Parametry	DC1 Tzv. předaplikační výzkum	DC2 Začínající výzkumníci /výzkumnice	DC3 Podpora SHUV	DC4 Mezinárodní spolupráce	DC5 Průřezová podpora
Předpokládaná četnost veřejných soutěží	jednou ročně	jednou ročně	jednou ročně	jednou ročně, unijní nástroje min. 3x ročně	jednou ročně
Délka trvání projektů	6 měsíců – 4 roky	1 rok – 2 roky	2 roky – 4 roky	6 měsíců – 5 let	1 rok – 8 7 let
Očekávaná intenzita podpory na projekt	až 100 %	85 %	80 %	75–80 %	až 100 %
Tematické zaměření	ne	ano ne	ano	ano	ano
Celkové výdaje ze SR (v Kč)*	930 1 937 mil.	1 580 3 290 mil.	2 230 4 642 mil.	1 030 2 144 mil.	1 370 2 852 mil.**
Další specifika	-	vyrovnávání příležitostí pro ženy a muže	-	synergie s unijními programy	částečné regionální kofinancování

* Úprava finančních alokací jednotlivých dílčích cílů je možná. Přesuny prostředků nad 20 % daného dílčího cíle budou řízeny dle zákona č. 130/2002 Sb., § 5, odst. 3, písm. a).

** Úpravy finančních alokací v pátém dílčím cíli ve formě přesunů alokace do ostatních dílčích cílů schvaluje Rada pro výzkum vývoj a inovace.

⁸ Na základě vyhodnocení průběhu každé veřejné soutěže může docházet k aktualizaci těchto parametrů.

10. Výdaje na program

Výdaje na program SIGMA činí **18 580 8-925** mil. Kč. Ze státního rozpočtu (SR) se jedná o částku **14 865 7-140** mil. Kč. Výše výdajů z ostatních zdrojů (vč. ostatních veřejných zdrojů) je **3 715 1-785** mil. Kč.

Tabulka 2: Výdaje na program SIGMA (v mil. Kč)

Rok	2023	2024	2025	2026	2027	2028	2029	Celkem
Částka ze SR	-240	900	1200	1-200	1-200	1-200	1-200	7-140
Ostatní zdroje	60	225	300	300	300	300	300	1-785
Celkem	300	1-125	1-500	1-500	1-500	1-500	1-500	8-925

Rok	2022	2023	2024	2025	2026	2027	2028	2029
Částka ze SR	0	240	900	1 200	1 200	1 200	1 200	1 200
Ostatní zdroje	0	60	225	300	300	300	300	300
Celkem	0	300	1 125	1 500	1 500	1 500	1 500	1 500

Rok	2030	2031	2032	2033	2034	2035	Celkem
Částka ze SR	1 225	1 250	1 275	1 300	1 325	1 350	14 865
Ostatní zdroje	305	310	320	325	330	340	3 715
Celkem	1 530	1 560	1 595	1 625	1 655	1 690	18 580

11. Intenzita podpory

Nejvyšší povolená intenzita podpory na program je 100 %. Předpokládaná průměrná intenzita podpory na program je 80 %. Poskytovatel bude tuto intenzitu podpory dále upřesňovat v zadávací dokumentaci k příslušné veřejné soutěži. Intenzita podpory, stanovená jako procento uznaných nákladů projektu, se bude vypočítávat pro každý projekt a pro každého příjemce a dalšího účastníka samostatně. Pokud bude podpora poskytována podnikům, je nutné respektovat maximální stropy intenzity podpory dle Nařízení.

Následující tabulka uvádí nejvyšší povolené intenzity podpory pro průmyslový výzkum, experimentální vývoj a inovace a jednotlivé kategorie účastníků:

Tabulka 3: Maximální intenzita podpory pro jednotlivé kategorie činností a jednotlivé kategorie účastníků dle Nařízení

Kategorie činností	Příjemci			
	Malý podnik*	Střední podnik*	Velký podnik*	Výzkumné organizace**
Průmyslový výzkum	70 %	60 %	50 %	100 %
Průmyslový výzkum v případě využití navýšení intenzity podpory****	80 %	75 %	65 %	100 %
Experimentální vývoj	45 %	35 %	25 %	100 %
Experimentální vývoj v případě využití navýšení intenzity podpory****	60 %	50 %	40 %	100 %
Inovace určená malým a středním podnikům	50 %	50 %	-	-
Inovace postupů a organizační inovace	50 %	50 %	15 %***	-

*Malý a střední podnik vymezuje definice uvedená v článku 2 odst. 2 a potažmo v Příloze 1 Nařízení a velký podnik vymezuje definice v článku 2 odst. 24 Nařízení.

**Výzkumná organizace je vymezena podle čl. 2 odst. 83 Nařízení. Uvedená intenzita podpory je určena pro nehmotné výzkumné organizace, což jsou činnosti dle bodu 19 Rámce.

***Podpora velkým podnikům na inovace postupů a organizační inovace je slučitelná pouze za podmínek uvedených v čl. 29 odst. 2 Nařízení.

**** Navýšení intenzity podpory je možné využít, je-li splněna jedna z podmínek článku 25 odst. 6, písm. b bodů i) a ii) Nařízení. Konkrétní vymezení poskytovatel uvede v zadávací dokumentaci k příslušné veřejné soutěži.

12. Příjemci podpory

Uchazečem, respektive příjemcem podpory na projekt podle zákona o podpoře výzkumu, experimentálního vývoje a inovací, Rámce a Nařízení, mohou být:

- **Organizace pro výzkum a šíření znalostí** – právnické osoby, které splňují definici výzkumné organizace podle čl. 2 odst. 83 Nařízení a dle zákona o podpoře výzkumu, experimentálního vývoje a inovací. Tyto organizace mohou řešit projekt samostatně nebo ve spolupráci s dalšími účastníky. Pokud výzkumné organizace vykonávají kromě nehmotných činností i hmotné činnosti, mají povinnost vést oddělené účetnictví pro náklady a příjmy z těchto hmotných činností.

- **Podniky** – právnické i fyzické osoby vykonávající hospodářskou činnost, bez ohledu na právní formu (příloha 1 Nařízení), které řeší projekt samostatně nebo ve spolupráci s dalšími účastníky a prokáží schopnost projekt spolufinancovat z neveřejných prostředků.
- **Organizační složky státu** dle § 3 odst. 1 zákona č. 219/2000 Sb., o majetku České republiky a jejím vystupování v právních vztazích a jimi zřízené příspěvkové organizace dle § 54 téhož zákona.
- **Územně samosprávné celky vč. samosprávou zřizovaných organizací.**

Zadávací dokumentace k příslušné veřejné soutěži může okruh výše vyjmenovaných uchazečů zúžit. Preferovaným modelem spolupráce je účast podniku ve spolupráci s výzkumnou organizací.

13. Způsobilost uchazečů o podporu

Podporu na projekt realizovaný v programu mohou získat pouze ti uchazeči, kteří splňují podmínky způsobilosti dané § 18 zákona o podpoře výzkumu, experimentálního vývoje a inovací a Nařízením. Uchází-li se o řešení jednoho projektu společně více uchazečů, vztahuje se povinnost prokázat způsobilost na všechny tyto uchazeče.

Způsobilost prokazuje uchazeč doklady dle zákona o podpoře výzkumu, experimentálního vývoje a inovací způsobem stanoveným poskytovatelem v zadávací dokumentaci.

14. Způsobilé a uznané náklady

Podpora bude poskytována na uznané náklady projektu, tj. na ty způsobilé náklady, které jsou odůvodněné, které jsou v rozsahu nezbytném pro účely projektu, a které poskytovatel schválí. Uchazeč může jako způsobilé náklady navrhnout pouze náklady vymezené v souladu se zákonem o podpoře výzkumu, experimentálního vývoje a inovací, a dále v případě režimu veřejné podpory podle kategorie podpory, tj. v souladu s čl. 25, čl. 28 a čl. 29 Nařízení. Bližší specifikace způsobilých nákladů bude součástí zadávací dokumentace k příslušné veřejné soutěži.

15. Motivační účinek

Pro naplnění cílů programu a podmínek Nařízení bude poskytovatel v rámci procesu hodnocení návrhů projektů posuzovat motivační účinek podpory podle čl. 6 Nařízení. Pro splnění motivačního účinku dle čl. 6 Nařízení platí, že práce na projektu/činnosti nesmí být

zahájeny⁹ před podáním žádosti o podporu. U každého projektu a u každého uchazeče bude v tomto směru postupováno individuálně.

16. Očekávané výsledky programu

Program umožní dosáhnout všech druhů výstupů ve formě výsledků dle metodiky hodnocení výzkumných organizací a hodnocení programů účelové podpory platné v době hodnocení programu (dále také "metodika"). Podporu získají pouze ty projekty, které odůvodněně předpokládají dosažení alespoň jednoho hlavního výstupu ve formě výsledku dle metodiky. Výčet podporovaných výstupů ve formě výsledků bude konkretizován při přípravě jednotlivých veřejných soutěží a bude vždy upřesněn v dané zadávací dokumentaci. Poskytovatel bude požadovat smysluplné zajištění otevřeného přístupu k výsledkům vytvořeným se spolupodílem veřejných zdrojů. Konkrétní podmínky budou uvedeny v zadávací dokumentaci k příslušné veřejné soutěži.

Existuje celá řada dalších poznatků a dovedností v souladu s § 2 odst. 2, písmeno k) zákona o podpoře výzkumu, experimentálního vývoje a inovací, které se očekávají jako výsledky aplikovaného výzkumu a inovací. Z tohoto důvodu bude program hodnocen nejen na základě výstupů ve formě výsledků dle aktuálně platné metodiky, ale také podle dosažených poznatků, dovedností a dopadů. Tato hodnocení proběhnou v rámci závěrečného hodnocení dopadů programu.

Pro výstupy ve formě výsledků dle metodiky a Rejstříku informací o výsledcích druhu „O“ platí, že musí splňovat podmínku aplikovatelnosti v praxi a následně bude poskytovatel jejich aplikace v praxi sledovat v rámci monitoringu implementačních plánů. Posouzení plánovaných výstupů, resp. výsledků je součástí hodnocení návrhů projektů.

Využití dosažených výstupů ve formě výsledků musí v praxi přispět k plnění stanovených cílů programu a k pozitivním společenským (sociálním a ekonomickým) dopadům a musí být prokazatelně přínosné. Za výsledky v programu SIGMA, vedoucích ke zmíněným dopadům, se považuje např. zvýšení soukromých výdajů na VaVal, zvýšení počtu spoluprací podniků a výzkumných organizací a současně i navýšení počtu zavedených inovací. Z toho vyplývající vyšší produktivita podniků, nárůst přidané hodnoty a např. vyšší kvalita pracovních podmínek.

⁹ Dle čl. 2. odst. 23 se „zahájením prací“ rozumí buď zahájení stavebních prací v rámci investice, nebo první právně vymahatelný závazek objednávky zařízení či jiný závazek, v jehož důsledku se investice stává nezvratnou, podle toho, která událost nastane dříve. Za zahájení prací se nepovažují nákup pozemků a přípravné práce, jako je získání povolení a zpracování studií proveditelnosti. V případě převzetí se „zahájením prací“ rozumí okamžik, kdy je pořízen majetek přímo související s pořízenou provozovnou.

17. Očekávané přínosy programu

Očekávané přínosy programu SIGMA se dají rozdělit do tří základních, na sebe navazujících, oblastí: ekonomické; společenské; pro podporu VaVal v ČR.

Očekávané ekonomické přínosy lze předpokládat hlavně v rozvoji technologií a postupů a s tím spojených dopadů jako například zvýšení tržeb, vývozu firem, produktivity práce, vyšší prestiže podniků a výzkumných organizací či usnadnění pronikání na zahraniční trhy. Lze předpokládat zvýšení počtu spoluprací a uplatnitelnosti výsledků výzkumných organizací a podniků a zvýšení počtu založených start-up a spin-off firem. Současně aktivity v programu SIGMA napomůžou k posílení fungování regionálních inovačních systémů v krajích a k posílení počtu subjektů spolupracujících s regionálním inovačním centrem.

U společenských přínosů lze předpokládat zvýšení kvality života společnosti (například formou zkvalitnění vzdělávání, zefektivnění sociálních aparátů a služeb, zvýšení mezd či snadnější přístup k novým technologiím formou otevřeného přístupu). Z pohledu mezinárodního přesahu lze očekávat i větší provázanost mezinárodní výzkumné spolupráce, sdílení know-how a zvyšování účasti v mezinárodních konsorciích. Očekává se široké využití získaných znalostí díky transferu technologií a zpřístupnění výsledků VaVal veřejnosti v maximální možné míře. Program přispěje k odstraňování bariér a řešení společenských výzev v inovačním systému a ve společnosti.

Program SIGMA svým nastavením umožní podporovat aktuální témata dostatečně flexibilně, implementovat nové potřeby vlády, veřejné správy, regionů, společnosti a zabezpečit řešení výzkumných potřeb vzniklých v krizových situacích. Pro tyto případy nemusí být tedy připravován program nový, což výrazně zvyšuje efektivitu snižuje časovou i administrativní náročnost. Poskytovatel má možnost rychle reagovat v krocích od identifikace nově vzniklého výzkumného tématu až po jeho podporu a přispívá tak k zefektivnění podpory VaVal v ČR. TA ČR v tomto směru klade důraz na rozvoj systémových opatření včetně zavádění principů odpovědného výzkumu a inovací do řešení projektů aplikovaného výzkumu a inovací. Přínosem zavádění zmíněných principů je produkce výsledků VaVal, které jsou v souladu s potřebami, hodnotami, očekáváním společnosti a uvažováním o dopadech výzkumné a inovační činnosti v širším kontextu. Program SIGMA rovněž přispěje ke zvýšení počtu výsledků výzkumu aplikovaných v praxi a nárůstu komerčního potenciálu výsledků podpořených projektů. Synergickým efektem programu bude přenos „dobré praxe“ a osvědčených postupů mezi spolupracujícími partnery.

18. Způsob a kritéria hodnocení návrhů projektů

V souladu s pravidly stanovenými zákonem o podpoře výzkumu, experimentálního vývoje a inovací jmenuje poskytovatel komisi pro přijímání návrhů projektů. Tato komise vyhodnotí dodržení podmínek veřejné soutěže pro podání návrhů projektů daných vyhlášením veřejné soutěže a prokázání způsobilosti hlavního uchazeče a dalších účastníků. O přijetí či nepřijetí návrhu projektu do veřejné soutěže rozhoduje poskytovatel v souladu s § 21 odst. 3 zákona o podpoře výzkumu, experimentálního vývoje a inovací, a to na základě protokolu zpracovaného komisí pro přijímání návrhů projektů, resp. odborným poradním orgánem.

Pro hodnocení návrhů projektů přijatých do veřejné soutěže ustanoví poskytovatel odborný poradní orgán. Předpokládaná použitá kritéria pro výběr projektů jsou:

- splnění podmínek veřejné soutěže;
- potřebnost projektu;
- proveditelnost a postup realizace projektu;
- očekávané výsledky a dopady projektu.

Podrobnější informace o podmínkách konkrétní veřejné soutěže a dalších náležitostech, včetně hodnoticího procesu, stanoví zadávací dokumentace k příslušné veřejné soutěži.

Při hodnocení návrhů projektů se poskytovatel zaměří na nastavení efektivního a hospodárného hodnoticího procesu. Součástí hodnocení návrhu projektu bude rovněž vyhodnocení případných duplicit s jinými projekty aplikovaného výzkumu a inovací, a to v rámci odborného posouzení návrhu projektu.

19. Kritéria splnění cílů programu

Dosažení hlavního cíle a dílčích cílů programu bude vyhodnocováno v souladu s Metodikou 2017+ (a jejími budoucími aktualizacemi) hodnocení výsledků výzkumných organizací a hodnocení výsledků ukončených programů platnou v době hodnocení programu a dalšími podmínkami stanovenými poskytovatelem v rámci průběžného a závěrečného hodnocení programu. Dosažení cílů programu se bude hodnotit na základě souboru indikátorů vstupů, výstupů, výsledků určených pro monitorování průběhu plnění programu (průběžné a závěrečné hodnocení). Dále také podle dopadů celkové výkonnosti a úspěšnosti programu (hodnocení dopadů). Toto hodnocení bude provedeno s určitým časovým odstupem tak, aby mohl poskytovatel komplexně vyhodnotit nastavenou intervenční logiku programu. Sledování indikátorů hlavního cíle a dílčích cílů budou probíhat na základě jak kvantitativních, tak kvalitativních dat. Doplnění o kvalitativní studie upřesní výsledky hodnocení naplňování

cílů. Kvantitativní indikátory s vazbou na hlavní cíl programu budou také sledovány na úrovni všech dílčích cílů.

Tabulka 4: Indikátory pro program SIGMA

Indikátor	Vazba	Počet
Objem poskytnuté podpory ze státního rozpočtu	Hlavní cíl	14 865 7 140 mil. Kč
Počet podpořených projektů	Hlavní cíl	2 700 1 330
Počet podpořených zaměstnanců	Hlavní cíl	1 100 FTE ročně
Dosažené výstupy/výsledky	Hlavní cíl	14 000 6 875
Kvalitativní indikátor Společenská relevance	Hlavní cíl	závěry studie
Kvalitativní indikátor Řešení systémových opatření výzkumného a inovačního prostředí	Hlavní cíl, DC5	závěry studie
Počet ověřovaných výstupů/výsledků	DC1	2 150 1 075
Počet zapojených výzkumných organizací do projektů DC1	DC1	35 40
Kvalitativní indikátor Transfer technologií	DC1	závěry studie
Kvalitativní indikátor Začínající výzkumníci/výzkumnice	DC2	závěry studie
Počet začínajících výzkumníků/výzkumnic v projektech DC2	DC2	180 FTE ročně
Počet výstupů/výsledků projektů SHUV využívaných v praxi	DC3	400 200
Kvalitativní indikátor Posílení aktivit SHUV	DC3	závěry studie
Počet mezinárodních vazeb realizovaných mezi účastníky projektů	DC4	170 85
Kvalitativní indikátor Mezinárodní spolupráce	DC4	závěry studie
Počty zapojených organizací (unikátně) v regionu (s inovačním centrem)	DC5	40 25
Počty zapojených regionů	DC5	14
Kvalitativní indikátor Podpora průřezových opatření	DC5	závěry studie

20. Evaluační rámec programu

Výchozím předpokladem pro hodnocení programu je průběžné monitorování všech podpořených projektů. Monitorování bude probíhat po celou dobu realizace a bude sloužit pro jednorázový deskriptivní přehled o průběhu a pokroku programu. Zároveň bude významným vstupem pro jednotlivé typy evaluací/hodnocení.

V průběhu programu se předpokládá realizace následujících typů hodnocení:¹⁰

- **Průběžné hodnocení programu** bude sloužit k zefektivnění jeho implementace. Vzhledem k finančnímu i obsahovému rozsahu programu lze považovat toto hodnocení za velmi žádoucí. Jeho podstatou bude průběžné hodnocení implementace, nastavených procesů, ale i průběžné naplňování cílů programu a zacílení veřejných soutěží. Důraz bude kladen na poskytnutí relevantních a realizovatelných doporučení, která budou zohledněna při vyhlásování dalších veřejných soutěží a celkově ve fázi implementace programu. Z časového hlediska budou probíhat ~~tři dva~~ typy průběžného hodnocení:
 - **průběžná evaluace dokončených projektů se zaměřením na jejich dopady, a to po 7 a 11 letech doby trvání programu;**
 - zjednodušené průběžné hodnocení (monitoring) prováděné po ukončení každé veřejné soutěže;¹¹
 - plnohodnotné průběžné hodnocení (tj. komplexnější) prováděné nejméně jednou za 3 roky v průběhu realizace programu. První hodnocení se uskuteční **do tří let po třech letech** realizace programu. Při 2. průběžném hodnocení evaluátor posoudí možnost provedení kontrafaktuální analýzy.
- **Závěrečné hodnocení programu** se zaměří na naplnění cílů programu po jeho ukončení. Závěrečné hodnocení by navíc mělo poskytnout metodická doporučení pro ex-post hodnocení dopadů programu, které se bude realizovat s větším odstupem času a bude se soustřeďovat na odhalení přínosů a dopadů u podpořených firem i působení programu v rámci inovačního ekosystému ČR.
- **Hodnocení dopadů programu** se bude zabývat odhalením přínosů a dopadů programu a všech jeho intervencí v období implementace. Smyslem bude odhalit očekávané i neplánované přínosy a dopady u podpořených subjektů i v ekonomice

¹⁰ Rozšiřující popis uvedených typů hodnocení je součástí dokumentu Analýza řešené problematiky, která byla vyhotovena pro potřeby zpracování programu.

¹¹ Posouzení efektivnosti zjednodušených monitoringů proběhne v prvním průběžném hodnocení programu. Na základě výsledků posouzení může být revidována četnost průběžných monitoringů.

jako celku. Vzhledem k charakteru a velikosti programu lze předpokládat užití širokého spektra aplikovaných metod a analýz včetně ekonometrických přístupů.

21. Srovnání současného stavu v České republice a v zahraničí

Rámcový program na podporu VaVal dříve implementovalo Ministerstvo školství, mládeže a tělovýchovy (dále také MŠMT). Smyslem tohoto programu bylo provázat různé oblasti podpory VaVal do jednoho Národního programu výzkumu (NPV, 2004–2009), který se pak členil na pět tematických programů a tři průřezové programy. Každý z tematických programů obsahoval několik dílčích programů dle konkrétnějšího tematického zaměření. Každý dílčí program spadl do gesce příslušného resortu, který jej administroval a zároveň byl poskytovatelem podpory. Průřezové programy byly zaměřeny na podpůrné oblasti pro VaVal, šlo zejména o podporu lidských zdrojů pro výzkum, o integrovaný výzkum a o mezinárodní a regionální spolupráci. V gesci je mělo MŠMT.¹² Realizace programu nebyla zahájena od začátku v plném rozsahu, aby nedocházelo k případné duplicitě podpory s předcházejícími programy jednotlivých resortů. Původní a běžící programy resortů byly převáděny postupně. Celkem bylo v NPV vyhlášeno 36 veřejných soutěží, řešeno 1014 projektů s podporou poskytovatelů téměř 11 mld. Kč. NPV svou víceúrovňovou strukturou připomíná členění programu SIGMA. Program SIGMA vychází z těchto zkušeností. Je však nastaven tak, že všechny oblasti podpory budou administrovány jedním poskytovatelem. Řízení celého programu tak bude uživatelsky přívětivější, včetně nastavení jednotného prostředí podpory pro uchazeče a příjemce.

Pro mezinárodní srovnání s programem SIGMA jsou vhodné rámcové programy Evropské unie. Tyto programy podporují mezinárodní spolupráci při řešení celoevropsky důležitých výzkumných témat, mobilitu výzkumných pracovníků a rozvoj výzkumných kapacit. ČR se v roce 1999 připojila k 5. RP.¹³ Programy Horizont 2020 (RP8 na období 2014–2020) a Horizont Evropa (RP9 na období 2021–2027) jsou zaměřeny na podporu průlomových inovací a znásobení dopadu svých zaměření prostřednictvím posilování mezinárodní spolupráce a zapojení členských států do procesu jeho tvorby.

Charakter rámcového programu lze vnímat také u operačních programů. Obecné nařízení pro fondy stanovuje povinné tematické koncentrace, které musí všechny státy reflektovat při zpracování svých operačních programů. Jednotlivé cíle a priority si pak určuje každá členská země v dané oblasti v aktuálním programovém období. Stanovení obecného rámce a definování oblastí podpory v programu SIGMA vychází z praxe tvorby nástrojů Evropské komise.

¹² Výjimkou jednoho podprogramu spadajícího do gesce AV ČR.

¹³ RP = rámcový program.

Zdrojem inspirace pro TA ČR jsou členské agentury evropské sítě inovačních agentur TAFTIE. Rakouská agentura FFG je národní agenturou, která funguje jako základní kontaktní místo na principu “one-stop shop” na podporu výzkumu a vývoje. Nejdůležitějším zdrojem financování výzkumu a vývoje v zemi je FFG General Programme. Cílem programu je posílit konkurenceschopnost firem se sídlem v Rakousku. Podporuje výzkum a vývoj ve všech odvětvích hospodářství, technologií, podniků všech velikostí v různých stádiích vývoje. Základem je přístup zdola nahoru, využívá se kombinace grantů a finančních nástrojů. Žádosti se předkládají kontinuálně. Program podporuje projekty, zahrnující různé aktivity – od brainstormingů a studií proveditelnosti, přes projekty start-up firem, rozvoje podniků a komercializace. Další z programů FFG nazvaný Bridge je zaměřen zejména na spolupráci vědy a průmyslu. Program Beyond Europe uvádí v život národní strategii Rakouska stát se inovačním lídrem. Program Frontrunner se zaměřuje na rozšíření tržních pozic podniků s vysokým potenciálem ve všech oblastech průmyslu a výzkumných tématech.

Švédská agentura Vinnova využívá strategický inovační rámcový program nazvaný Production 2030. Program je zaměřen na oblasti, které vyžadují investice pro posílení konkurenceschopnosti země. Cílem je vytvořit národní základnu pro výzkum, inovace a vzdělávání pro konkurenceschopné švédské produkty v roce 2030 a rozvoj průmyslu 4.0. Program klade důraz na účinné využívání zdrojů, spolupráci lidí, flexibilní výrobu, virtuální rozvoj, cirkulární výrobní systémy a integrované systémy produkce.

Síť TAFTIE se velmi dobře osvědčila i v době krize. Pandemie COVID-19 odhalila, jak kreativní a reaktivní mohou být některé agentury, pokud disponují potřebnou flexibilitou a celou škálou možností podpory. I přes někdy rigidní právní rámec dokázaly agentury najít řešení a podpořit nadějně projekty. Evropské agentury rychle přistoupily ke změnám pracovních modelů, upravily pořadí priorit, alokace rozpočtů, procedur pro předkládání žádostí, jejich hodnocení a pravidla postupů pro platby. Zaměřily se na bezprostřední přímou podporu malým a středním podnikům, ale také na poradenství s cílem podpořit výzkum, vývoj a inovace po překonání krize. Ověřovaly také způsoby, jak zapojit kreativní myšlení s cílem dosáhnout udržitelné společnosti.

Příloha 1

Manažerské shrnutí Analýzy řešené problematiky programu SIGMA

Program SIGMA je svého druhu novým komplexním dlouhodobým nástrojem, který připravila Technologická agentura České republiky na podporu projektů aplikovaného výzkumu dle platného Rámce pro státní podporu výzkumu, vývoje a inovací a Nařízení Komise (EU) č. 651/2014. Je zaměřen na naplňování a řešení řady cílů a opatření stanovených klíčovými strategickými a koncepčními dokumenty pro oblast výzkumu, vývoje a inovací (dále také "VaVal") v České republice. Záměr realizovat podporu skrze program SIGMA je uveden již v SRR 21¹⁴ a v Národním plánu obnovy.¹⁵ Program SIGMA má být realizován v letech 2022–2029, přičemž již nyní předpokládané prodloužení programu má za cíl stabilizovat podporu aplikovaného výzkumu a inovací v Česku a výše podpory programu odpovídá současné trajektorii výdajů na aplikovaný výzkum a inovace.

Hlavní vize nově zamýšleného širokého nástroje podpory je konsolidace několika současných programů TA ČR do jednoho programu, umožnění podpory regionům dle jejich inovačního potenciálu, podpora průřezových a systémových opatření, včetně ponechání prostoru na podporu v oblastech/tématech v době přípravy programu neidentifikovaných. Program SIGMA bude postupně zajišťovat implementaci aktivit ze současných programů ZÉTA, ÉTA, GAMA 2, DELTA 2 a unijních nástrojů (do kterých bude poskytovatel zapojen). Agenda konsolidovaných programů je individuálně rozdělena do dílčích cílů programu, kterých je pět.

Program SIGMA do systému podpory aplikovaného výzkumu a inovací přináší větší stabilitu a předvídatelnost. Současně zjednodušuje administrativní postupy a požadavky, v neposlední řadě je flexibilním typem programu, který umožní pružně reagovat na potřeby společnosti a hospodářství, jež mohou vznikat na základě aktuálních a neočekávaných situací. Cílí na souhrn činností, které doplňují nastavenou podporu aplikovaného výzkumu a inovací v resortních programech.

¹⁴ Akční plán Strategie regionálního rozvoje ČR 2021–2022 (schváleno usnesením vlády č. 23 ze dne 11. ledna 2021) přímo počítá se sledováním indikátorů programu SIGMA.

¹⁵ Konkrétně v komponentně 4.5 Rozvoj kulturního a kreativního sektoru (schváleno v rámci Národního plánu obnovy usnesením vlády č. 467 ze dne 17. května 2021).

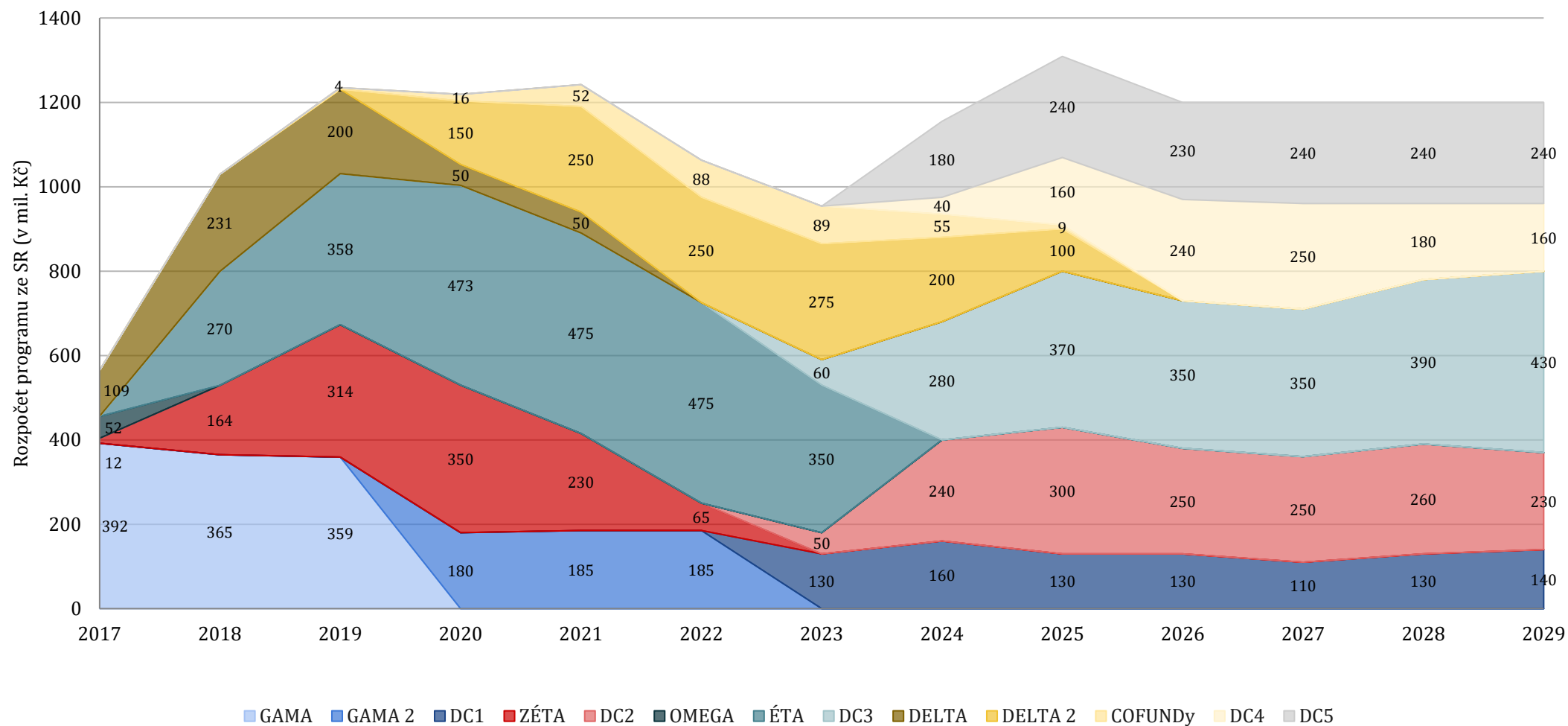
~~Program SIGMA je koncipován obecně, s uvedením rámcových parametrů pro podporu VaVaI na dalších 8 let. Existenci takového typu programu získá vláda/Rada nástroj, v jehož rámci může pružně a jednodušeji reagovat na výzkumné potřeby, které se objeví v průběhu následujících let, a které nebudou pokryty žádným dosavadním programem účelové podpory. TA ČR také v programu SIGMA nabízí lepší příležitost pro reflektování priorit resortů v rámci jeho dílčích cílů. Pro správné koncipování programu byla využita i dosavadní průběžná hodnocení programů TA ČR, která potvrzují, že podpora, jakou program SIGMA přebírá a nabízí, je smysluplná a potřebná.~~

~~Monitorování veřejných soutěží bude probíhat po celou dobu realizace a bude sloužit pro jednorázový deskriptivní přehled o průběhu a pokroku programu. Zároveň bude významným vstupem pro jednotlivé evaluace programu.~~

~~Současně bude SIGMA průběžně evaluována na základě následujících hodnocení: (1) Průběžná hodnocení programu. Jejich podstatou bude průběžné hodnocení implementace, nastavených procesů, ale i průběžné naplňování cílů programu a zacílení veřejných soutěží. Z časového hlediska budou probíhat dva typy průběžného hodnocení: (1.1) zjednodušené průběžné hodnocení (monitoring) prováděné po ukončení každé veřejné soutěže; (1.2) plnohodnotné průběžné hodnocení (tj. komplexnější) prováděné nejméně jednou za 3 roky v průběhu realizace programu. (2) Závěrečné hodnocení programu se zaměří na naplnění cílů programu po jeho ukončení. (3) Hodnocení dopadů programu se bude zabývat odhalením přínosů a dopadů programu a všech jeho intervencí v období implementace. Při každém zpracování hodnocení programu SIGMA bude brán zřetel na data kvantitativního i kvalitativního charakteru, což zaručuje jeho komplexní vyhodnocování a umožní na základě těchto výsledků realistický přístup k využití programu. Zpracování kvalitativních dat dává možnost dále reflektovat konkrétní potřeby a podněty ze strany řešitelů, které není možné získat skrze hodnocení kvantifikovaných systémových dat. Zároveň bude pro průběžná hodnocení programu využívána tzv. kontrafaktuální analýza, a to již od druhého průběžného hodnocení programu v souvislosti s aktuálními a dostupnými daty.~~

~~Při stanovení rozpočtu vycházela TA ČR ze zmíněných předchozích programů a z dostupných průběžných a závěrečných evaluací, které dokládají absorpční kapacitu, potenciál a smysluplnost jejich rozsahu. Součet plánovaných rozpočtů programů, jejichž aktivity budou postupně implementovány prostřednictvím programu SIGMA, činní v letech 2017–2023 celkem 7 068 mil. Kč. Pro léta 2023–2029 plánuje poskytovatel prakticky shodný objem prostředků na program SIGMA, celkem 7 140 mil. Kč ze SR. Z něj bude využito 20 % na podporu průřezových opatření, díky kterým je možné okamžitě reagovat na zlepšenou ekonomickou situaci či na nové potřeby státu/vlády (šedá výseč grafu).~~

Grafické znázornění rozpočtů programu TA ČR¹⁶ a navázání rozpočtu programu SIGMA



¹⁶ Těch programů, jejichž aktivity budou pokračovat v programu SIGMA. Údaje jsou aktuální k 31. 8. 2020.

~~Existence takto koncipovaného programu na podporu VaVal umožní mnohem efektivněji naplňovat hlavní cíle strategických dokumentů České republiky zaměřených nejen na tuzemskou situaci, ale též na zvyšování pozice České republiky na mezinárodním poli.~~

Příloha 1 2

Strategické cíle, specifické cíle a tematické priority programu NAKI III, které nebudou řešeny v DC 3 programu SIGMA

Strategický cíl		Specifický cíl		Tematické priority	
č.	znění	č.	znění	č.	znění
1.	Zaměřit podporu poskytovanou podle Programu do oblasti národní a kulturní identity	1.	Národní a kulturní identita v historii a archeologii	1.	Národní a kulturní identita v archeologické, historické a sociálně kulturní kontinuitě či diskontinuitě a jejich reflexi na historickém území českého státu
				2.	Národní a kulturní identita a původ a vývoj sídelních areálů
				3.	Národní a kulturní identita v proměnách a exploataci kulturní krajiny
				4.	Národní a kulturní identita v paměťové kultuře národa
				5.	Národní a kulturní identita v udržování a rozvoji historického a kulturního vědomí
				6.	Národní a kulturní identita ve vztahu k vnějšímu evropskému kulturnímu prostředí
				7.	Národní a kulturní identita v kultuře menšin na historickém území a za hranicemi českého státu a jejich souvislostí v evropském kontextu
		2.	Národní, regionální a lokální aspekty v jazykové, literární a kulturní identitě	8.	Národní, regionální a lokální aspekty v českém jazyce a literatuře
				9.	Národní, regionální a lokální aspekty v jazykových, literárních a kulturních specifikách regionů a formování regionálních a lokálních identit
				10.	Národní, regionální a lokální aspekty v jazykových, literárních a kulturních aspektech a důsledcích procesů evropské integrace a globalizace
		3.	Národní a kulturní identita ve výzkumu umělecké tvorby	11.	Národní a kulturní identita v uchování, dokumentaci a evidenci kulturního dědictví v oblasti lidové kultury a tradice, hudby, divadla a filmu,
				12.	Národní a kulturní identita v regionálních a lokálních kulturně-uměleckých aktivitách, odhalení rizik dalšího vývoje, včetně výzkumu důsledků postupů zaměřených na podporu kulturních aktivit a péči o nehmotné kulturní dědictví
				13.	Národní a kulturní identita v hodnocení společensko-kulturních dopadů současné živé kultury a umění na rozvoj demokratické

Strategický cíl		Specifický cíl		Tematické priority	
č.	znění	č.	znění	č.	znění
					společnosti a zlepšování přístupu ke kulturním statkům
				14.	Národní a kulturní identita ve sledování a hodnocení multiplikačních ekonomických efektů kulturní a umělecké činnosti a využívání kulturního dědictví
		4.	Národní a kulturní identita v péči o kulturní dědictví a území s historickými hodnotami	15.	Ochrana, konzervace, restaurování a prevence národního nemovitého a movitého kulturního dědictví pro jeho uchování a pro zkvalitnění systému péče o památky a sbírkové fondy, včetně muzejních, galerijních, knihovních a archivních
				16.	Metody identifikace, dokumentace, evidence a interpretace národního nemovitého a movitého kulturního dědictví
				17.	Ochrana nejohroženějších typologických skupin národního nemovitého a movitého kulturního dědictví s využitím nástrojů pro jejich identifikaci, dokumentaci a evidenci a pro jejich systematickou záchranu a využití
				18.	Péče o národní architektonické dědictví a historické a urbanistické struktury a jejich rozvoj (včetně hodnocení dopadů moderní architektury) na kvalitu kulturně historických hodnot území, včetně zhodnocení významu nezastavěných a zastavěných území
				19.	Péče o národní movité kulturní dědictví ve sbírkotvorných institucích s využitím nástrojů a aplikací moderních způsobů ukládání, uchovávání a prezentace
				20.	Identifikace kulturních hodnot krajiny, pro zachování odkazu českého zahradního umění a krajinářské architektury, pro specifikaci rozvojových strategií a režimu péče o historické zahrady a významné objekty krajinářské architektury
				21.	Mapování prostředí stavu, dokumentace a evidence národních památek, vývoj a aplikace systémů pro propojení informačních sítí a databází mezi institucemi
				22.	Historický, kulturní, hospodářský a společenský vývoj historického území českého státu
				23.	Systém zvýšené ochrany sbírek včetně zařízení a systémů pro dálkový průzkum a

Strategický cíl		Specifický cíl		Tematické priority	
č.	znění	č.	znění	č.	znění
					dohled nad objekty národního kulturního dědictví
				24.	Záchrana národního kulturního dědictví ohroženého globálními antropogenními či přírodními riziky a hrozbami
		5.	Využití poznání kulturního dědictví pro podporu výzkumu v oblasti umění a uměleckého řemesla	25.	Aplikovaný výzkum a využití jeho výsledků pro podporu umění a uměleckého řemesla
				26.	Aplikovaný výzkum a využití jeho výsledků pro podporu památkových technologií, restaurování a řemesel

Zdroj: Vlastní zpracování Ministerstva kultury.